



**ÉRPATAK KÖZSÉG
TELEPÜLÉSRENDEZÉSI ESZKÖZOK MÓDOSÍTÁS 2021.**

**Érpatak Község 2 tömbjét érintő TRT.
és a Helyi Építési Szabályzat módosítása**

A településfejlesztési koncepcióról, az integrált településfejlesztési stratégiáról és a településrendezési eszközökről, valamint egyes településrendezési sajátos jogintézményekről szóló 314/2012. (XI. 8.) Korm. rendelet (a továbbiakban: rendelet) 45. § (1) szerinti az OTÉK 2012. augusztus 6-án hatályos településrendezési követelményeinek és jelmagyarázatának figyelembevételével készült, a rendelet 42.§-nak megfelelő tárgyalásos eljárás előzetes tájékoztatási dokumentációja

2. Aláírólap

ÉRPATAK KÖZSÉG
TELEPÜLÉSRENDEZÉSI TERV MÓDOSÍTÁS 2021.
(településszerkezeti terv és leírás, helyi építési szabályzat és szabályozási terv)
Érpatak Község 2 tömbjét érintő TRT.
és a Helyi Építési Szabályzat módosítása

A 2/2005. (I. 11.) Korm. r. szerinti
környezeti vizsgálat eldöntéséhez,
a 218/2009. (X.6.) Korm. r. szerinti
országos, kiemelt térségi és a megyei övezetek érintettségének meghatározásához,
a 314/2012.(XI.8.) Korm. r. 9. melléklet szerinti adatszolgáltatáshoz,
valamint
a 314/2012.(XI.8.) Korm. r. 42.§. szerinti
tárgyalásos eljárás keretén belül a Korm. r. 29/A. § szerinti
partneri véleményeztetéshez készített dokumentáció.

Településtervező: Mészáros Ákos
Címe: 4400. Nyíregyháza, Mező u. 6.
Telefon/fax: (42) 798-754
E-mail: szabolcsterv@gmail.com
Munkaszám: K-E-21/4.
Jogosultság száma: TT 14-0258

Vezető településrendező tervező

.....
Mészáros Ákos
okl. településmérnök
TT-14-0258

3. Tartalomjegyzék

1. Címlap
2. Aláírólap
3. Tartalomjegyzék
4. Előzmények
5. A tervezett TRT. módosítások hatása
6. Rendelet 2.sz. melléklet
7. Magasabb rendű tervek tervezési terület érintettsége
1.sz. melléklet: Tematika

Nyíregyháza, 2021. április hó

4. Előzmények

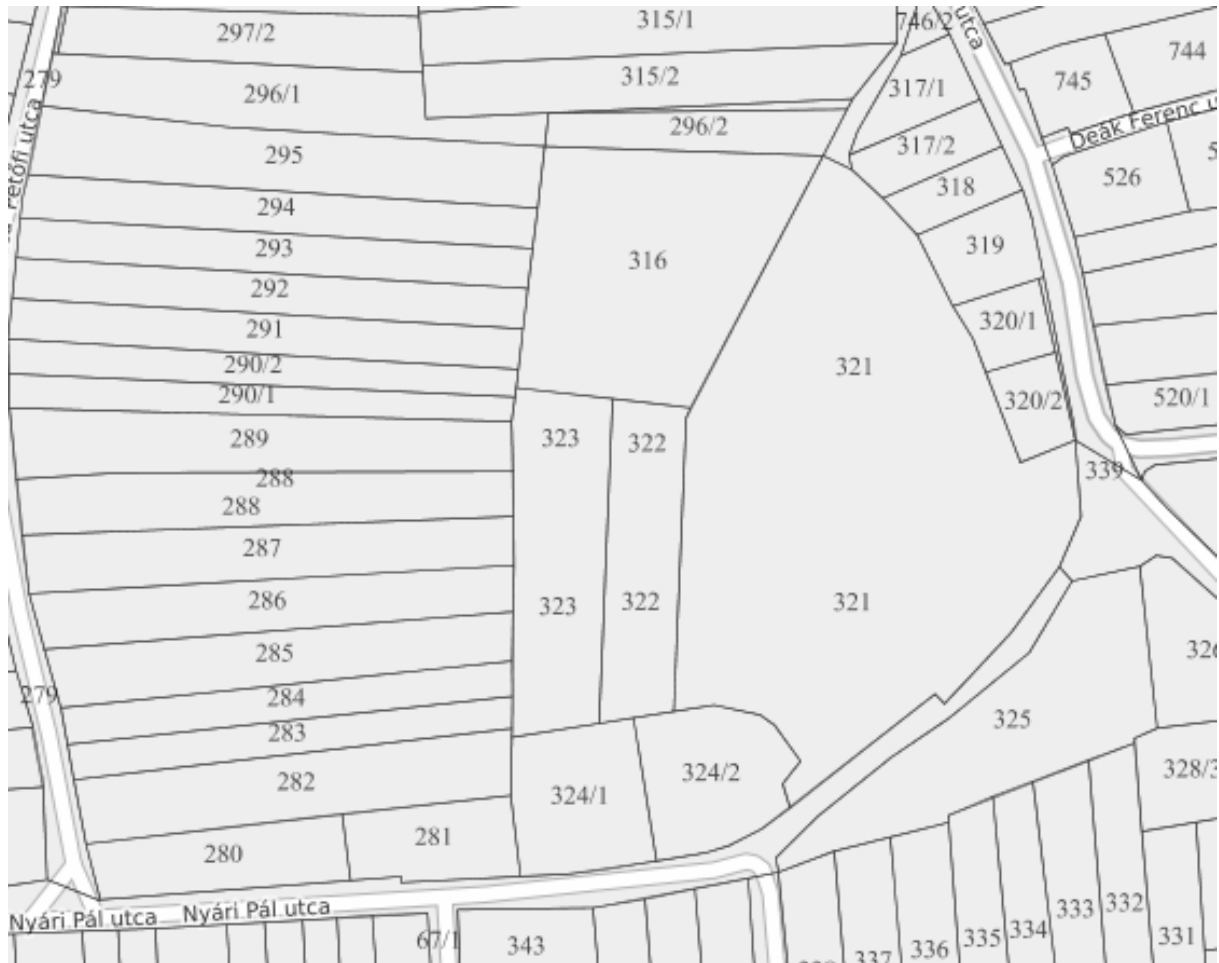
Alapadatok, tervezési feladat, a módosítások célja

Érpaták Község Önkormányzata döntött a településrendezési terv módosításáról, 2 terület vonatkozásában, az épített környezet alakításáról és védelméről szóló többször módosított 1997. évi LXXVIII. törvény (továbbiakban *Étv.*), az „országos településrendezési és építési követelményekről” szóló szintén többször módosított 253/1997. (XII. 20.) Korm. számú kormányrendelet (továbbiakban *OTÉK*) figyelembevételével. A tervezés során a módosítást az OTÉK 2012. augusztus 6-a előtt hatályos településrendezési követelményeinek és jelmagyarázatának figyelembevételével kívánja elvégezni, míg az eljárásrendet tekintve „a településfejlesztési koncepcióról, az integrált településfejlesztési stratégiáról és a településrendezési eszközökről, valamint egyes településrendezési sajátos jogintézményekről” szóló 314/2012. (XI. 8.) Korm. rendelet előírásait alkalmazzuk. A tervezett módosítási pontok az alábbiak:

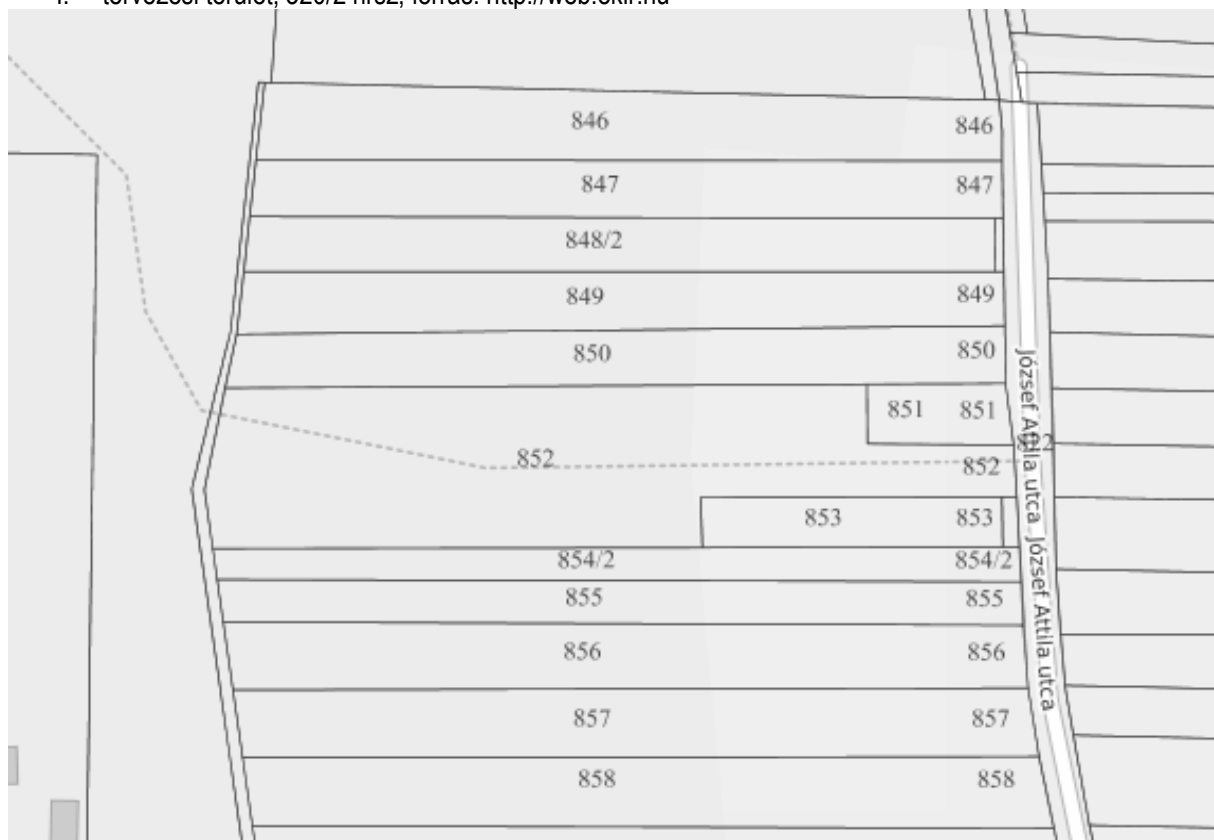
- I. Érpaták Község 320/2 hrsz-ú ingatlan tömbjét érintő TRT. módosítása
- II. Érpaták Község 852 hrsz-ú ingatlan tömbjét érintő TRT. módosítása



Átnézetű térkép – forrás: <http://web.okir.hu>



I. tervezési terület, 320/2 hrsz, forrás: <http://web.okir.hu>

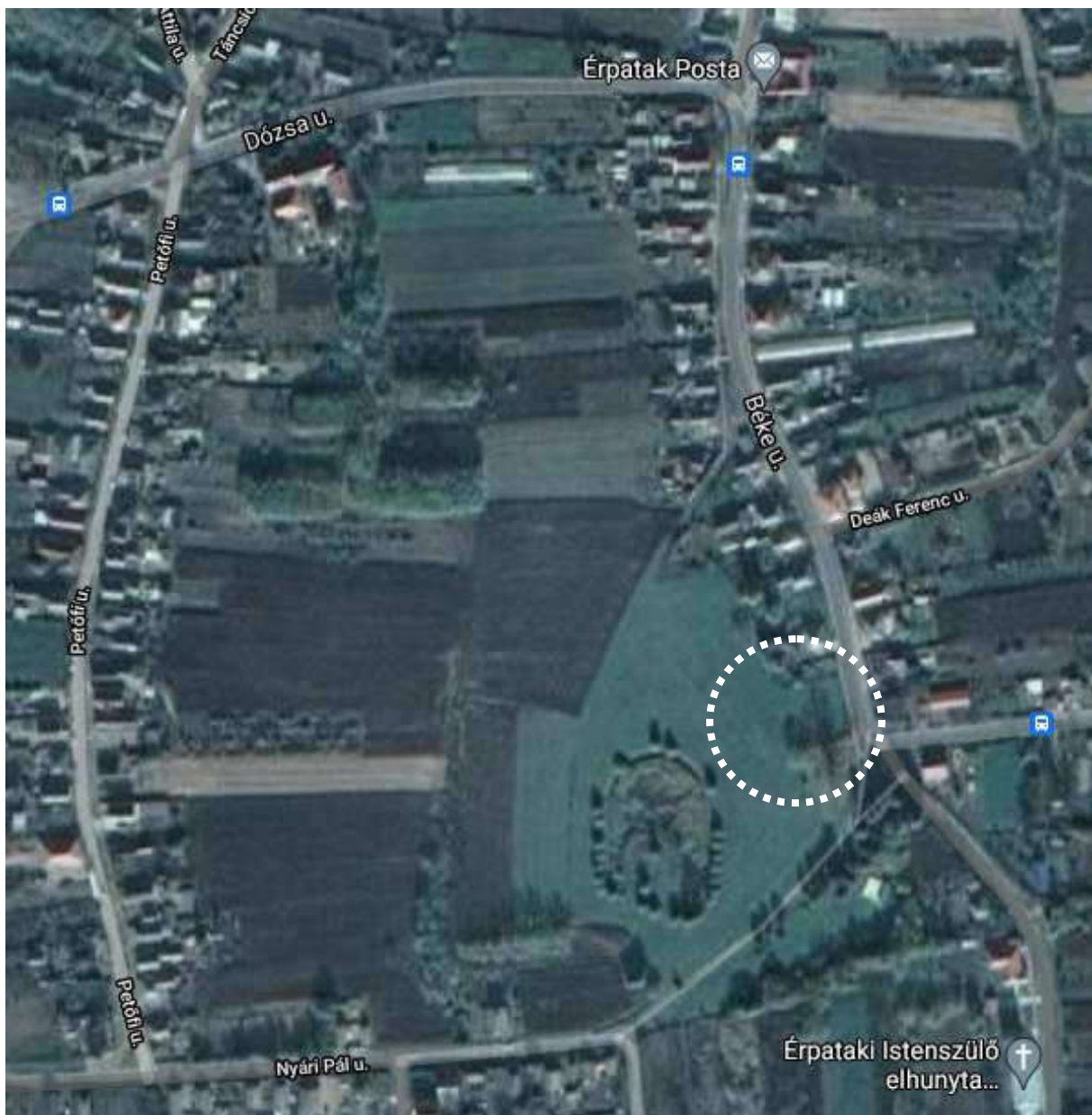


II. tervezési terület, 852 hrsz, forrás: <http://web.okir.hu>

I. Érpatak Község 320/2 hrsz-ú ingatlan tömbjét érintő TRT. módosítása

A Római Katolikus Egyházközség (4244 Újfehértó, Debreceni utca 1.) megbízást adott, hogy Érpatak Község belterületének a területén egy új közösségi épületet tervezzenek, a vonatkozó jogszabályok előírásainak megfelelően. Az engedélyezési tervdokumentáció ezen megbízás alapján készült. A helyi építési szabályzatban foglaltak módosításával, egy új, különálló közösségi épület építése mellett döntöttek, a megnövekedett hitéleti tevékenység folytatására. A tervezés közben derült ki, hogy a 320/2 hrsz-ú ingatlan déli része, közparkként szabályozott terület.

Ezért a jelenleg zöldterületként, közparkként meghatározott területet olyan rendeltetéssel, szabályozással kell ellátni, mely alkalmassá teszi a területet a tervezett építés elhelyezésére. Jelenlegi terület-felhasználás zöldterület közpark (övezeti jel: Z-kp), tervezett terület-felhasználás településközpont vegyes terület (övezeti jel: Vt). A szükséges biológiai aktivitási érték pótlását a területen belül ámyaltabb szabályozással kell biztosítani felületminőség alapján történő számítással. A Településközpont vegyes terület Vt funkcionális övezeten belül kerül szabályozásra, mely magába foglalja a község közintézményeit, és a telek kötelező zöldfelületek meghatározásával biztosítja a biológiai aktivitási értéket.



Ortofotó – forrás: www.google.com

Fotódokumentáció



II. Érpatak Község 852 hrsz-ú ingatlan tömbjét érintő TRT. módosítása

A 852 hrsz-ú ingatlan tulajdonosa mezőgazdasági, mezőgazdasági-üzemi tevékenységet folytat, tárgyi ingatlanon. Mezőgazdasági termék tárolás és állat-tartó tevékenységet folytat a területen. A hatályos településrendezési terv alapján a terület terület-felhasználása falusias lakóterület (övezeti jel: Lf), tulajdonos az adott övezet megtartásával kívánja tevékenységét bővíteni, fejleszteni. A tervezett TRT. módosítás során, a falusias lakóterület övezeti előírásit kívánjuk módosítani, építménymagasság, maximális beépítettség, épületelhelyezés, zöldterületi mutató vonatkozásában.



Ortofotó – forrás: www.google.com

A tervezett módosítás során a terület-felhasználás változni nem fog, tehát a településszerkezeti terv és a hozzá tartozó leírás nem változik, szabályozási tervet és helyi építési szabályzatot érint a módosítás. Az övezeti módosítás az épített környezet alátámasztó munkarészeit is érinti.

Fotódokumentáció



Összegzés

A többször módosított, az épített környezet alakításáról és védelméről szóló 1997. évi LXXVIII. törvény előírásait, az Országos településrendezési és építési követelményekről szóló 253/1997. (XII.20.) Korm. rendelet előírásait a 2012. augusztus 6-án hatályos településrendezési és tartalmi követelményeinek és jelmagyarázatainak, valamint a településfejlesztési koncepcióról, az integrált településfejlesztési stratégiáról és a településrendezési eszközökről, valamint egyes településrendezési sajátos jogintézményekről szóló 314/2012. (XI.8.) Korm. rendelet (a továbbiakban Eljr.), és ezek általános érvényű követelményeire kapcsolódó eseti hatósági előírásokat megállapító rendeleteket, szabályzatokat, országos szabványokat (ágazati és szakmai) betartottuk, azoktól való eltérés nem válik szükségessé. A lakosság bevonása a településfejlesztési koncepció, integrált településfejlesztési stratégia és a településrendezési eszközök, valamint településképi arculati kézikönyv és településképi rendelet készítésével, módosításával kapcsolatos partnerségi egyeztetés szabályairól szóló önkormányzati rendelet előírásai szerint történik. Övezeti besorolásának típusa és az építmény-elhelyezés feltételeinek meghatározása, biztosítsa a megfelelő védelmét, valamint lehetővé teszi a településközpont vegyes terület bővítésének lehetőségét, és a falusias lakóterület övezeti előírásainak kiszélesítését, az építészeti és természeti értékek figyelembevételével meghatározott léptékű infrastruktúra-fejlesztést.

A fejlesztéssel elérni kívánt településpolitikai cél

Az Önkormányzat támogatja a közösségi célú, és mezőgazdasági jellegű fejlesztéseket.

Hatályos településrendezési eszközök

- Érpatak Község Önkormányzata a 116/2002. (XII. 23.) KT.sz. határozattal elfogadott településszerkezeti terv és leírás
- Érpatak Község 11/2002. (XII.23.) KT.sz. rendelettel jóváhagyott helyi építési szabályzat és szabályozási tervek

A rendezéssel érintett területekre vonatkozó hatályos településrendezési eszközök kivonatait a tervdokumentáció tartalmazza. A hatályos helyi építési szabályzat és szabályozási terv az njt.hu/önkormányzati rendeletek között megtekinthető.

Hatályos településképi védelmi eszközök

- Érpatak Község Önkormányzat Képviselő-testületének 4/2019. (II.14.) KT. önkormányzati rendelete, Érpatak Község településképeinek védelméről

A módosítással érintett településrendezési eszközök

- a településszerkezeti terv és annak leírása, valamint
- a helyi építési szabályzat és szabályozási terv

Eljárásrend

A településrendezési eszközök módosításának, valamint településképi eszközök módosításának eljárásrendjét a településfejlesztési koncepcióról, az integrált településfejlesztési stratégiáról és a településrendezési eszközökről, valamint egyes településrendezési sajátos jogintézményekről szóló 314/2012. (XI. 8.) Korm. rendelet (továbbiakban: Korm. rendelet) szabályozza. Az eljárás kezdeményezéséhez szükséges a módosítás megindításáról szóló önkormányzati döntés meghozatala, illetve a terület, „kiemelt fejlesztési területté” történő nyilvánítása. Mivel az Önkormányzat a fentieknek eleget tett, javaslom a Korm. rendelet 32. § (6) bekezdés figyelembevételével tárgyalásos eljárás keretében történjen a településrendezési eszközök módosításának egyeztetése:

"32. § (6) A településrendezési eszköz egyeztetése tárgyalásos eljárás szerint történik, amennyiben a településrendezési eszköz készítése vagy módosítása ...

c) a képviselő-testület döntésével kiemelt fejlesztési területté nyilvánított területen, beruházás megvalósítása miatt indokolt."

Mivel hivatkozott jogszabályhelynek megfelel a javasolt módosítás, ezért a Rendelet 42.§-nak megfelelő tárgyalásos eljárás egyeztetési dokumentációt készítjük el, és egyeztetési eljárást is ennek megfelelően folytatja le az önkormányzat.

5. A tervezett TRT. módosítások hatása

A javasolt változás (módosítás) környezeti hatásai

Az egyes tervek, illetve programok környezeti vizsgálatáról szóló 2/2005.(I.11.) Korm. rendelet 1 § rendelkezik arról, hogy mely esetekben kötelező a környezeti vizsgálat lefolytatása, továbbá arról is, hogy a várható környezeti hatás jelentőségének eseti meghatározása alapján dönthető el a környezeti vizsgálat szükségessége a település egy részére készülő szabályozási tervnél, illetve helyi építési szabályzatnál és azok módosítása esetén. A Korm. rendelet rendelkezik arról is, hogy a terv, illetve program kidolgozásáért felelős szerv (a továbbiakban: kidolgozó) állapítja meg, hogy a terv, illetve program beletartozik-e a környezeti vizsgálat szükségességének eseti eldöntésére kötelezett körbe.

I. Érpatak Község 320/2 hrsz-ú ingatlan tömbjét érintő TRT. módosítása

A rendezés hatására a közösségi épület építése megtörténhet. Különösebb környezetterhelés nem várható a meglévő jelenlegi területhasznosítás megmarad, kisebb mértékű intenzitásnövekedés mellett. Az önkormányzati ingatlanon a közpark pótlására kerül sor. Településrendezési hatás nem várható, hiszen a terület használatában nem áll be jelentős változás.

A településrendezési terv módosítás hatására, annak eredményeképpen a Község települési területének szerkezete változik, szabályozási tervét is érinti a módosítás. Az igazgatási területen e módosítás, a természeti értékek, a védett területek és a védettségre tervezett területekben változást nem jelent. A Hosszútávú Településfejlesztési Konceptióban elhatározottakat a módosítás nem érinti. Az önkormányzat a településrendezési eszközök segítségével kívánja a közszolgáltatásokat javítani, e tevékenységhez kapcsolódó intézményhálózat szerepét a településen erősíteni a környezeti szempontokat érvényre juttatása mellett. A kérelmezett korrekciókat a terület infrastrukturális ellátottsága, logisztikai kapcsolatai, kiépített útsatlakozása, a környező épületek, építmények köre indokolja. A településközponti karakter és településkép, településszerkezet, a „településperemek” védelme, és megőrzése kiemelten fontos feladat. A település Önkormányzata mindezek alapján döntött a hatályos településrendezési eszközök módosítása vonatkozásában. Jelenlegi módosítások célja a tervezett tevékenységek kereteinek véglegesítése, illetve az ehhez szükséges telekalakítási, építészeti, építéshatósági feltételek biztosítása. A településrendezési eszközök módosítására az Önkormányzat és a területek természeti környezete és építészeti szempontjainak figyelembevételével, kérelmükre kerül sor. A területen jelentős zöldterület kerül megvalósításra, mely az ökológia szempontokat erősíti. A tervezési területen a lehetőségek bővülésével kell számolni, a módosított terület-felhasználás, és a beépítés intenzitásának kismértékű növelése esetén.

A Hosszútávú Településfejlesztési Konceptióban elhatározottakat a módosítások nem érintik. Az igazgatási területen a módosítások, a természeti értékek, a védett területek és a védettségre tervezett területekben változást nem jelentenek. A Község dokumentumai egyértelműen illeszkednek a magasabb rendű területrendezési dokumentumokhoz, ilyen szempontból módosítás nem szükséges. Az önkormányzat a tervezett fejlesztések végrehajthatósága, valamint a feltárandó területi korlátok és potenciális konfliktusok kezelése érdekében tervezetten módosította és módosítja a településrendezési eszközöket. Ezen eszközök alapvetően befolyásolják a terület-felhasználás módját, a fizikai infrastruktúra térbeli rendjét, ezáltal pedig a társadalmi, gazdasági és környezeti folyamatok térbeli megjelenését.

Összegzés

A környezeti elemekre igénybevétel, terhelés szempontjából bekövetkező hatások (földre, levegőre, vízre, élővilágra, épített környezetre, ez utóbbi részeként az építészeti örökségre) csökkenni. A régészeti lelőhelyen történő bármely beavatkozás visszafordíthatatlan következményekkel jár a lelőhelyre nézve. A környezeti elemek rendszereit, folyamatait, szerkezetét, figyelemmel a tájra, településre, klímára, természeti (ökológiai) rendszerre, a biodiverzitásra, nem érintik hátrányosan. A települést érintő Natura 2000 területek állapotára, állagára és jellegére hatással. Új környezeti konfliktusok, problémák megjelenése, meglévők felerősödése, nem várható. A településszerkezetet meghatározó műszaki infrastruktúra főhálózat nem változik, új beépítésre szánt terület kijelölése van kismértékben tervezve, és nem történik vízgazdálkodási, erdő- és természetközeli terület megszüntetése.

Az igazgatási területen a módosítások, a természeti értékek, a védett területek és a védettségre tervezett területekben változást nem jelent. Mára egyértelművé vált, hogy a fenntartható településfejlesztés a 2020-2027-es többéves Európai Unió pénzügyi időszak egyik kulcs prioritása lesz. Az új fejlesztési periódusra való felkészülés keretében így aktuálissá vált az immár 10 éves koncepcionális és stratégiai dokumentum felülvizsgálata.

A tervezett módosítással általánosságban a környezet-igénybevétel tekintetében kezelhető beavatkozások, területhasználati változások következnek be, melyek a szomszédos területek természeti-táji értékeit nem befolyásolják, az alábbiak figyelembevételével:

- Legjelentősebb hatással a terület-felhasználás változása lehet, ezzel a talajhasználat, a táji, településképi elemek módosulása jelenik meg az adott környezetben. Így a módosításnak a települési környezetben, táji-, és településszerkezetben lesz módosító hatása. Mivel új beépítésre szánt terület keletkezik, annak beépítési intenzitását a környező területek szintjén tartva, ezzel a hatással nem kell számolni.
- A tervmódosítással kialakuló terület-felhasználások előre becsülhetően tovább javítják a település-szintű biológiai aktivitásérték mutatót. A biológiai aktivitásérték szinten tartása a terület védőnövényzetével, és más ingatlanok bevonásával egyaránt megoldható.
- A területen és közvetlen környezetében ismert régészeti terület és épített örökség nem található, természeti értékekkel, ökológiai hálózattal a terület nem érintett, így azok megóvása továbbra is megoldott.



Hatályos szabályozási terv

Tervezett állapot szabályozási terv

II. Érpatak Község 852 hrsz-ú ingatlan tömbjét érintő TRT. módosítása

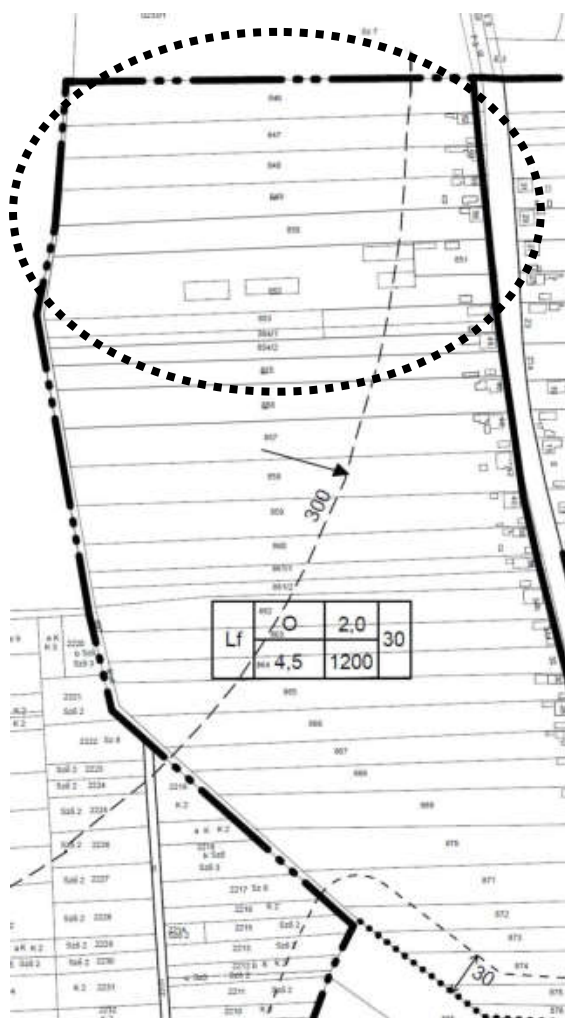
A település Önkormányzata vállalkozói beruházás alapján a térség mezőgazdaságát segítő fejlesztést határozott el, és TRT. módosítást kezdeményezett. Ezzel gazdaságfejlesztés témakörében kíván a térségi fejlesztési terveknek megfelelni. A cél, hogy a településen, a falusias lakóterület keretei közt, munkahelyteremtő jelleggel is, mezőgazdasági termelői tevékenységet jelentő beruházás valósuljon meg. Az Önkormányzat a hatályos településrendezési tervébe beillesztette, annak lehetőségét, hogy új arculatot adjon a településnek. Viszont a településrendezési terv egyes előírásai az érintett tömb esetében ellehetlenítette a fejlesztési elképzeléseket. A településrendezési terv módosítás hatására, annak eredményeképpen a Község településszerkezete nem változik, szabályozási tervét a módosítás érinti. Az igazgatási területen e módosítás, a természeti értékek, a védett területek és a védettségre tervezett területekben negatív változást nem jelent. A Hosszútávú Településfejlesztési Konceptióban elhatározottakat a módosítás érinti. Az önkormányzat a településrendezési eszközök segítségével kívánja a vállalkozói szektort, gazdasági tevékenységhez kapcsolódó intézményhálózat szerepét a településen erősíteni a módosítás esetében, a környezeti szempontokat érvényre juttatása mellett.

A tervezett módosítás során kialakult települési környezeten belül történik a módosítás, az övezeti előírások módosítása, falusias lakóterület előírásainak bővítése a cél. Az önkormányzat településrendezési eszközök módosításával kívánja a település szabályozási előírásait pontosítani (HÉSZ módosítás), beépíthetőségét javítani. Jelenlegi módosítások célja a vállalkozások gazdasági célú fejlesztési tevékenység kereteinek véglegesítése az érintett tömbben, illetve a további fejlesztések építésügyi hatósági feltételeinek biztosítása, illetve fejlesztésekhez köthető pályázati szempontok érvényesítése. Az elvárt eredmény az, hogy a falusias lakóterületek beépíthetősége javuljon, a területi kihatások megismerésre kerüljenek, a lakosság igénye és a civil szervezetek véleménye maradéktalanul kielégítésre kerüljenek. A területfejlesztés az épített környezet alakításával és védelmével összhangban legyen, és a Vállalkozói szféra terület-felhasználási igénye kielégítésre kerüljön. A területen és közvetlen környezetében ismert régészeti terület és épített örökség nem található, természeti értékekkel, ökológiai hálózattal a terület nem érintett.

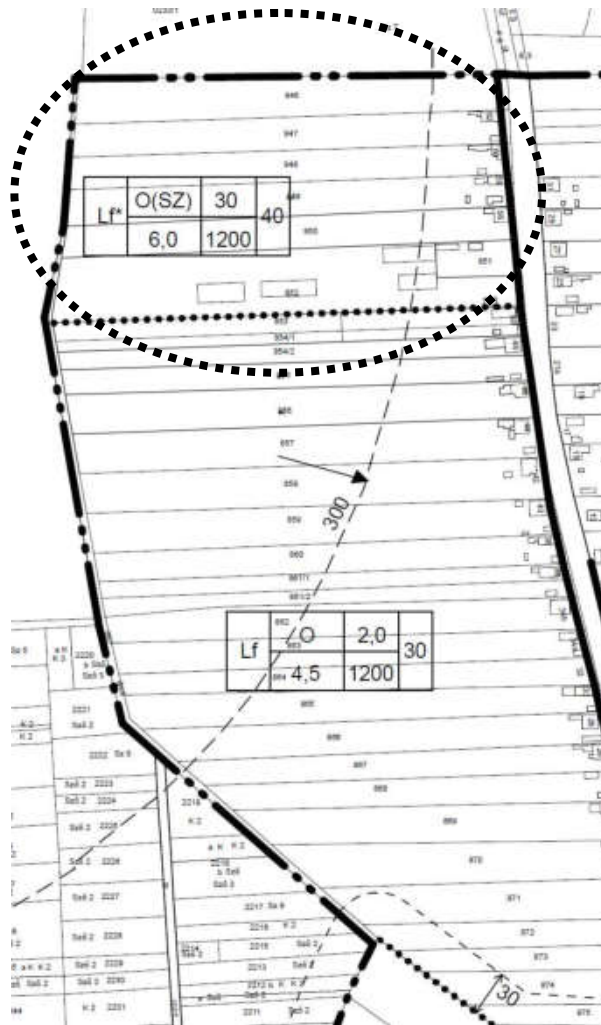
A tervmódosítás a területi terhelés csökkentését, a jelenlegi használattól eltérő terület-használati változások csökkentését célozza. A környezeti elemekre igénybevétel, terhelés szempontjából bekövetkező hatások (földre, levegőre, vízre, élővilágra, épített környezetre, ez utóbbi részeként az építészeti és régészeti örökségre) csökkenni. A környezeti elemek rendszereit, folyamatait, szerkezetét, figyelemmel a tájra, településre, klímára, természeti (ökológiai) rendszerre, a biodiverzitásra, nem érintik hátrányosan. A Natura 2000 területek állapotára, állagára és jellegére, valamint e területeken lévő élőhelyek és fajok kedvező természetvédelmi helyzete megmaradásának, fenntartásának, helyreállításának, fejlesztésének lehetőségeire nincs hatással. Új környezeti konfliktusok, problémák megjelenése, meglévők felerősödése, nem várható. A településszerkezetet meghatározó műszaki infrastruktúra főhálózat nem változik, új beépítésre szánt terület nem kerül kijelölésre, meglévő-valós zöld, vízgazdálkodási, erdő- és természetközeli terület megszüntetése nem történik. Jelenlegi módosítások célja a tervezett tevékenységek kereteinek véglegesítése, illetve az ehhez szükséges építészeti, építésügyi feltételek biztosítása. A tervezési területen a lehetőségek bővülésével kell számolni, a gazdasági ipari terület-felhasználás változása, és az alábbi hatások mellett:

- Társadalmi hatása, hogy a területen csak a meglévő tevékenységek folytathatók tovább az új településrendezési előírások hatálybelépéséig, valamint azok hatálybelépését követően a tervezési területtől kellő távolságra fekvő lakóterületek, táji környezet jelentős többlet terhelését nem eredményező beruházások megvalósulása biztosított.
- Gazdasági hatása, hogy a jelenlegi tervek által megengedett fejlesztés gazdaságélénkítő hatása elmarad, lényeges szempont ezen hatásokat inkább felerősíteni, a módosítások által.
- Költségvetési hatása az esetleges vállalkozói tevékenységből adódóan, a helyi adóbevételek elmaradása, bár az csak további, konkrét vizsgálatokkal állapítható meg, hogy ennek mekkora része a más, helyi vállalkozásoktól elszívott rész.

A 2/2005. (I. 11.) Korm. rendelet szerinti környezeti vizsgálat eldöntéséhez, a 218/2009. (X.6.) Korm. rendelet szerinti országos, kiemelt térségi és a megyei övezetek érintettségének meghatározásához, a 314/2012. (XI.8.) Korm. rendelet 9. melléklet szerinti adatszolgáltatáshoz, valamint a 314/2012.(XI.8.) Korm. rendelet 42. § szerinti tárgyalásos eljárás keretén belül a Korm. rendelet 29/A. § szerinti partneri véleményeztetéshez készített dokumentáció Érpatak Község Önkormányzatának megrendelése alapján készült.



Hatályos szabályozási terv



Tervezett állapot szabályozási terv

6. A Rendelet 2.sz. mellékletében foglaltak biztosítása

1. A TERV VAGY PROGRAM MILYEN MÉRTÉKBEN,

- a) szab keretet tevékenységek későbbi megvalósítása lehetőségeinek a tevékenység telepítési helyére, jellegére, méretére, működési feltételeire vagy természeti erőforrás felhasználásának mértékére, helyére, elosztására vonatkozóan:
A módosított településrendezési terv új beépítésre szánt területet kismértékben jelöl ki. A természeti erőforrásokat, a jelenlegi a településen meglévő területhasználatokat is figyelembe véve, azzal összhangban érinti. Környezeti igénybevétel a védelmi intézkedések által nem lesz jelentős.
- b) befolyásol más tervet vagy programot - ideértve azt is, ha az a tervhierarchiában elfoglalt helyéből következik -, azokra vonatkozóan előírásokat, szempontokat tartalmaz, vagy bármilyen más módon hatással lehet másik terv, illetve program tartalmára, megvalósítására:
A hatályos megyei tervvel az összhang biztosított.
- c) fontos a környezeti megfontolások beillesztése szempontjából, különös tekintettel a fenntartható fejlődés elősegítésére:
A tervezett módosítás, a fenntartható fejlődés elveivel teljes összhangban van.
- d) vonatkozik olyan területre vagy kérdéskörre, ahol környezeti problémák vannak:
Várhatóan nem jelentkeznek környezeti problémák, illetve a megvalósítást követően a környezeti állapotnak a településen javulnia kell.
- e) jelentős a környezettel kapcsolatos közösségi jogszabályok (mint pl. a hulladékgazdálkodással, vízgazdálkodással, vízgyűjtő-gazdálkodással összefüggő tervek, programok stb.) végrehajtása szempontjából:
Vízgazdálkodással kapcsolatos jogszabályokat nem érint a tervezett módosítás.

2. A VÁRHTÓ HATÁSOK,

- a) időtartama, gyakorisága és bekövetkezésének valószínűsége, visszafordíthatósága alapján:
Környezeti hatással nem kell számolni, visszafordíthatatlan környezeti beavatkozás nem történik.
- b) összeadódhatnak vagy felerősíthetik egymást:
Nem lesznek egymással összeadódó, felerősítő hatások.
- c) az országhatáron átterjednek:
Országhatáron átterjedő hatással nem kell számolni.
- d) olyan környezeti változásokat idézhetnek elő, amelyek az emberi egészségre, a környezetre kockázatot jelentenek (mint pl. a balesetek okozta változások stb.):
Emberi egészségre, környezetre kockázatot jelentő hatással nem kell számolni. A tervezett módosításnak nem lesznek negatív hatásai lesznek ilyen tekintetben.
- e) nagyságrendje és területi kiterjedése alapján (földrajzilag, illetve az érintett lakosság számát tekintve):
Kiterjedése a település és környéke lakossága
- f) olyan területet érintenek, amelyek hazai (országos vagy helyi), közösségi vagy más nemzetközi szintű védettséget élveznek:
Várhatóan nem jelentkeznek környezeti problémák, illetve a megvalósítást követően a környezeti állapotnak a településen javulnia kell.
- g) feltételezhetően a 4. számú melléklet 3.5.2. és 3.6.2. pontjaiban felsorolt következményeket idézik elő:
A tervezett módosítások javítják a társadalmi, gazdasági folyamatokat.

- h) a vízgyűjtő-gazdálkodás egyes szabályairól szóló kormányrendeletben a vizekre és a védett területekre meghatározott környezeti célkitűzések elérése, illetve megtartása megghiúsul, a vizek vagy a védett területek állapotromlása következik be:

Vizekben, védett vízbázisokban, védett területekben állagromlás nem következik be.

3. A VÁRHATÓAN ÉRINTETT TERÜLET ÉRTÉKES, ILLETVE SÉRÜLÉKENY, MERT,

- a) a környezeti elemek, rendszerek vagy a kulturális örökség szempontjából különleges:
A környezeti elemekben, rendszerekben szignifikáns változást nem okoz.
- b) a területen a környezetvédelmi határértékeket [Kvt. 4. § s), t), u) pontjai] elérő vagy azt meghaladó igénybevétel, kibocsátás, illetve szennyezettség van:
Környezetvédelmi határértéket meghaladó igénybevétel, kibocsátás nem keletkezik.
- c) a terület hasznosítása, használata intenzív (mint pl. intenzív mezőgazdasági, erdőgazdasági termesztés, termelés, sűrűn beépített terület stb.).
A terület jelenlegi hasznosítása, használata nem tekinthető intenzívnek.

A tervezett módosítások az egyes módosítással érintett területekre gyakorolt környezeti hatás tekintetében a területek jelenlegi hasznosítását alapvetően nem változtatja meg, az Önkormányzat és a vállalkozások életében, a település életében az közösségi és üzleti célú felhasználás miatt, a terület hasznosítása vonatkozásában jelentős javulás várható, a környezetükre negatív hatást nem gyakorolnak.

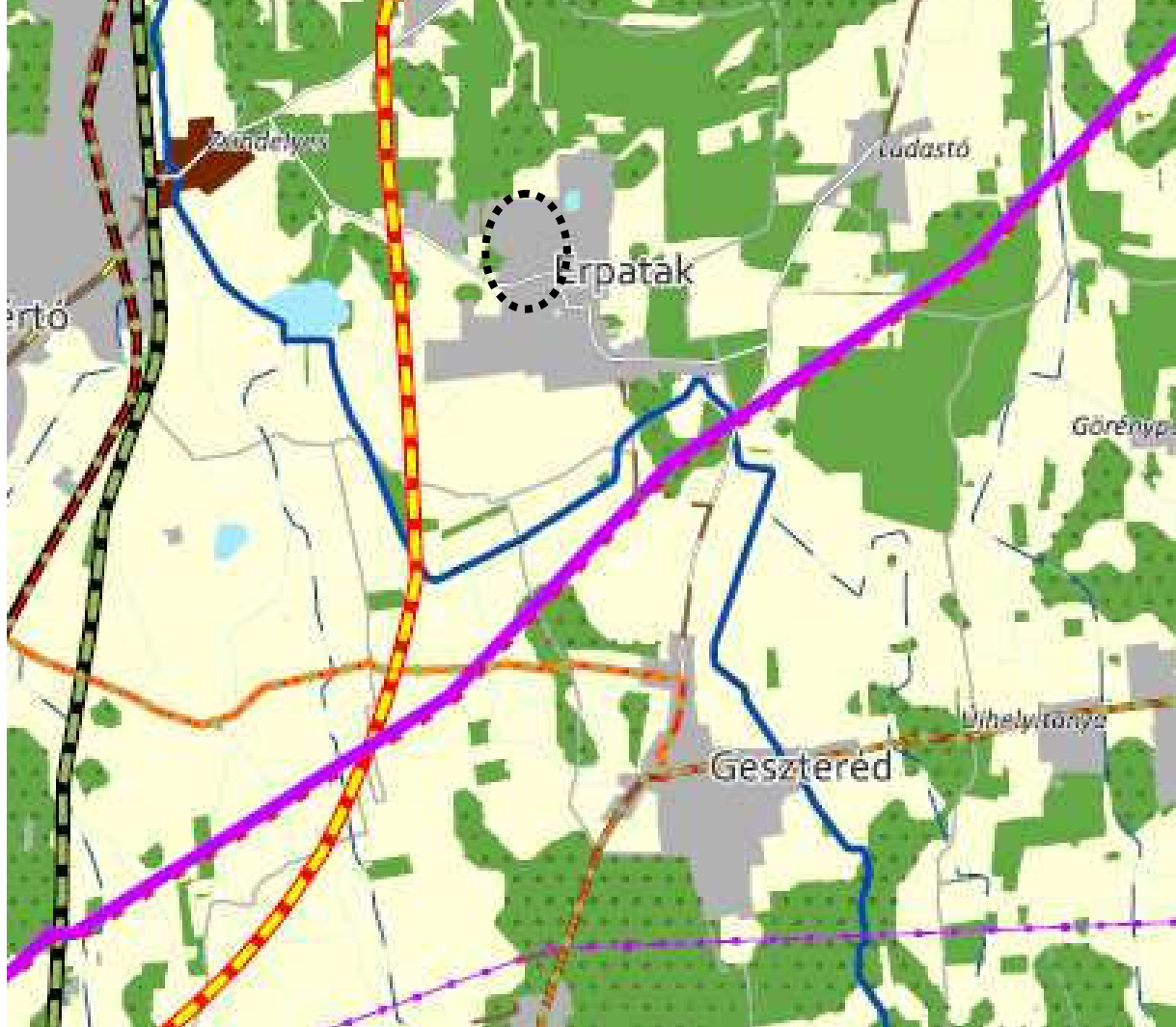
Környezeti hatások értékelése

Összességében megállapítható, hogy a módosítás szerinti fejlesztések megvalósulása a tervszerű kidolgozás esetén nem jelenthet negatív környezeti hatást sem helyi szinten, sem országhatáron áterjedően.

7. Magasabb rendű tervek tervezési terület érintettsége

Figyelembe veendő magasabb szintű területrendezési tervek:

- a 2018. évi CXXXIX. törvénnyel jóváhagyott Magyarország és egyes kiemelt térségeinek területrendezési tervnek Országos Területrendezési Terve (OTrT), valamint
- a SZSZB Megyei Területrendezési Tervről szóló 5/2020.(VI.26.) sz. megyei önkormányzati rendelet.



MTTr térségi szerkezeti terv részlet

Az igazgatási területet az alábbi területfelhasználási kategóriák érintik:

1. erdőgazdálkodási térség
2. mezőgazdasági térség
3. sajátos területfelhasználású térség
4. vízgazdálkodási térség
5. települési térség (a tervezési terület által érintett)

A településrendezési eszközök tervezett módosítása megfelel Szabolcs-Szatmár-Bereg Megye Közgyűlésének, „Szabolcs-Szatmár-Bereg megye területrendezési szabályzatáról, térségi szerkezeti tervéről és térségi övezeteiről” szóló 5/2020. (VI.26.) számú önkormányzati rendeletének, illetve „Szabolcs-Szatmár-Bereg Megye Területrendezési Tervéhez kapcsolódó ajánlásokról” szóló 54/2020. (VI.25.) önkormányzati határozatnak, mely az ehhez kapcsolódó településrendezési ajánlásokat tartalmazza.

1.sz. melléklet**Tematika**

1. A környezeti értékelés kidolgozási folyamatának ismertetése
 - 1.1. előzmények, különösen a tematika tartalma
 - 1.2. a tervezési folyamat más részeihez való kapcsolódása
 - 1.3. a környezeti értékelés készítése során tett javaslatok hatása a terv, illetve program alakulására
 - 1.4. a környezet védelméért felelős szervek és az érintett nyilvánosság bevonása, az általuk adott véleményeknek, szempontoknak a környezeti értékelés készítése során történő figyelembevétele, az indokok összefoglalása;
 - 1.5. a környezeti értékelés készítéséhez felhasznált adatok forrása, az alkalmazott módszer korlátai, nehézségek, az előrejelzések érvényességi határai, a felmerült bizonytalanságok.
2. A terv, illetve program és a kidolgozásukkor vizsgált változatok (a továbbiakban: változatok) rövid ismertetése:
 - 2.1. a terv, illetve program céljainak, tartalmának összefoglaló ismertetése, kiemelve a környezeti értékelés készítése szempontjából fontos részeket;
 - 2.2. a terv, illetve program összefüggése más releváns tervekkel, illetve programokkal;
 - 2.3. a változatok közötti választás indokai, a választást alátámasztó vizsgálat rövid leírása.
3. A terv, illetve program, valamint a változatok megvalósítása környezeti hatásainak, következményeinek feltárása
 - 3.1. a terv, illetve program céljainak összevetése a terv, illetve program szempontjából releváns nemzetközi, közösségi, országos vagy helyi szinten kitűzött környezet- és természetvédelmi célokkal;
 - 3.2. környezetvédelmi célok és szempontok megjelenése, illetve figyelembevétele a tervben, illetve programban;
 - 3.3. a terv, illetve program céljainak egymás közti, illetve a releváns tervek, illetve programok (2.2.) céljaival való konzisztenciája környezeti szempontból;
 - 3.4. a jelenlegi környezeti helyzet releváns, a tervvel, illetve programmal összefüggésben lévő elemeinek ismertetése;
 - 3.4.1. földrajzilag lehatárolt tervezési terület esetén, illetve, ha a hatásterület földrajzilag lehatárolható, a terület azon környezeti jellemzőinek azonosítása, amelyeket a terv, illetve program megvalósítása valószínűleg jelentősen befolyásol,
 - 3.4.2. a környezeti állapot egyéb jellemzőinek leírása (eltartóképesség, terhelhetőség),
 - 3.4.3. a fennálló környezeti konfliktusok, problémák leírása és mindezek várható alakulása, ha a terv, illetve program nem valósulna meg;
 - 3.5. a terv, illetve program megvalósulásával közvetlenül vagy közvetve környezeti hatást kiváltó tényezők, okok feltárása, különös tekintettel azokra a tervelemekre, tervezett intézkedésekre, amelyek:
 - 3.5.1. természeti erőforrás közvetlen igénybevételét vagy környezetterhelés közvetlen előidézését jelentik,
 - 3.5.2. olyan társadalmi, gazdasági folyamatokat váltanak ki, vagy ösztönöznek, amelyek közvetett módon környezeti következménnyel járhatnak;
 - 3.6. az előző pontok szerint meghatározott információkból kiindulva a terv, illetve program megvalósítása esetén várható, a környezetet érő hatások, környezeti következmények előrejelzése:
 - 3.6.1. jól azonosítható környezet igénybevétel vagy terhelés esetén különös tekintettel:
 - 3.6.1.1. a környezeti elemekre (földre, levegőre, vízre, élővilágra, épített környezetre, ez utóbbi részeként az építészeti és régészeti örökségre),
 - 3.6.1.2. a környezeti elemek rendszereire, folyamataira, szerkezetére, különösen a tájra, településre, klímára, természeti (ökológiai) rendszerre, a biodiverzitásra,
 - 3.6.1.3. az előbbi hatások következtében az érintett emberek egészségi állapotában, valamint társadalmi, gazdasági helyzetében – különösen életminőségében, kulturális örökségében, területhasználata feltételeiben – várhatóan fellépő változásokra;
 - 3.6.2. a közvetett módon hatást kiváltó tényezők fellépése esetén különös tekintettel:
 - 3.6.2.1. új környezeti konfliktusok, problémák megjelenésére, meglévők felerősödésére,
 - 3.6.2.2. környezettudatos, környezetbarát magatartás, életmód lehetőségeinek, feltételeinek gyengítésére vagy korlátozására,
 - 3.6.2.3. a természeti erőforrások megújulásának korlátozására,
 - 3.6.2.4. a nem helyi természeti erőforrások jelentős mértékű használatára vagy a helyi természeti erőforrások túlnyomóan más területen való hasznosítására;

- 3.7. a környezeti következmények alapján a terv, illetve program és a változatok értékelése, a környezeti szempontból elfogadható változatok meghatározása.
4. A terv, illetve program megvalósítása következtében várhatóan fellépő környezetre káros hatások elkerülésére, csökkentésére vagy ellentételezésére vonatkozó, a tervben, illetve programban szereplő intézkedések környezeti hatékonyságának értékelése, javaslatok egyéb szükséges intézkedésekre.
5. Javaslat olyan környezeti szempontú intézkedésekre, előírásokra, feltételekre, szempontokra, amelyeket a terv, illetve program által befolyásolt más tervben, illetve programban figyelembe kell venni.
6. A terv, illetve program megvalósítása következtében várhatóan fellépő környezeti hatásokra vonatkozóan a tervben, illetve programban szereplő monitorozási javaslatok értékelése, javaslatok egyéb szükséges intézkedésekre.
7. Közérthető összefoglaló.